

### บทที่ 3

## ผลการปฏิบัติตามมาตรการติดตามตรวจสอบผลกระทบสิ่งแวดล้อม

### 3.1 การปฏิบัติตามมาตรการติดตามตรวจสอบผลกระทบสิ่งแวดล้อม

โครงการโรงแรมโซฟิเทล สุขุมวิท ของบริษัท เดลมอน สยาม จำกัด ตั้งอยู่ที่ถนนสุขุมวิท ระหว่างซอยสุขุมวิท 13 และซอยสุขุมวิท 15 แขวงคลองเตยเหนือ เขตวัฒนา กรุงเทพมหานคร ซึ่งเป็นโครงการประเภทอาคารโรงแรม ขนาดพื้นที่ 3-0-97 ไร่ ประกอบด้วย อาคารโรงแรม 1 หลัง สูง 31 ชั้น จำนวนห้องพัก 350 ห้อง สำนักงานนโยบายและแผนทรัพยากรธรรมชาติและสิ่งแวดล้อม (สผ.) แจ้งผลการพิจารณารายงานการประเมินผลกระทบสิ่งแวดล้อมของโครงการดังกล่าว และโครงการต้องปฏิบัติตามมาตรการป้องกันและแก้ไขผลกระทบสิ่งแวดล้อมและมาตรการติดตามตรวจสอบผลกระทบสิ่งแวดล้อม ตามหนังสือเห็นชอบที่ ทส 1009/5202 ลงวันที่ 20 พฤษภาคม 2547 ทั้งนี้ตามหนังสือฉบับดังกล่าวได้กำหนดให้ทางโครงการดำเนินการจัดทำรายงานการปฏิบัติตามมาตรการป้องกันและแก้ไขผลกระทบสิ่งแวดล้อมและมาตรการติดตามตรวจสอบผลกระทบสิ่งแวดล้อม เสนอต่อ สผ. และหน่วยงานที่เกี่ยวข้องเพื่อพิจารณาทุก 6 เดือน

สำหรับรายงานการปฏิบัติตามมาตรการติดตามตรวจสอบผลกระทบสิ่งแวดล้อมของโครงการฉบับนี้ เป็นการรายงานผลการดำเนินการตามมาตรการติดตามตรวจสอบผลกระทบสิ่งแวดล้อมของโครงการซึ่งทำการตรวจวัดระหว่างเดือนกรกฎาคม ถึง ธันวาคม 2565 รายละเอียดดังต่อไปนี้

### 3.2 วัตถุประสงค์

เพื่อตรวจสอบการทำงานของระบบสาธารณูปโภค ระบบการสนับสนุน และวิเคราะห์ผลกระทบสิ่งแวดล้อมประเมินผลและจัดทำรายงานติดตามตรวจสอบผลกระทบสิ่งแวดล้อมเสนอต่อสำนักงานนโยบายและแผนทรัพยากรธรรมชาติและสิ่งแวดล้อม และหน่วยงานที่เกี่ยวข้องรับทราบถึงสถานการณ์คุณภาพสิ่งแวดล้อมของโครงการโรงแรมโซฟิเทล สุขุมวิท

### 3.3 ขอบเขตการติดตามตรวจสอบผลกระทบสิ่งแวดล้อม

ทางโครงการมีแผนการติดตามตรวจสอบผลกระทบสิ่งแวดล้อมระหว่างเดือนกรกฎาคม ถึง ธันวาคม 2565 ซึ่งประกอบด้วย การตรวจติดตามคุณภาพอากาศ แหล่งน้ำและคุณภาพน้ำผิวดิน การคมนาคมขนส่ง การใช้ น้ำ การใช้ไฟฟ้าและการอนุรักษ์พลังงาน การระบายอากาศ การจัดการมูลฝอย การบำบัดน้ำเสีย การระบายน้ำ และป้องกันน้ำท่วม อาชีวอนามัยและความปลอดภัย/การป้องกันอัคคีภัย การสาธารณสุข และทัศนียภาพ

### 3.4 ผลการปฏิบัติตามมาตรการติดตามตรวจสอบผลกระทบสิ่งแวดล้อม

มาตรการติดตามตรวจสอบผลกระทบสิ่งแวดล้อมโครงการโรงแรมโซฟิเทล สุขุมวิท ประกอบไปด้วยการติดตามคุณภาพอากาศ แหล่งน้ำและคุณภาพน้ำผิวดิน การคมนาคมขนส่ง การใช้น้ำ การใช้ไฟฟ้าและการอนุรักษ์พลังงาน การระบายอากาศ การจัดการมูลฝอย การบำบัดน้ำเสีย การระบายน้ำ และป้องกันน้ำท่วม อาชีวอนามัยและความปลอดภัย/การป้องกันอัคคีภัย การสาธารณสุข และทัศนียภาพ ทั้งนี้ ตามหนังสือเห็นชอบรายงานวิเคราะห์ผลกระทบสิ่งแวดล้อมได้กำหนดให้มีการตรวจสอบและทบทวนการปฏิบัติตามมาตรการฯ เป็นประจำทุก 6 เดือน

ดังนั้น เพื่อเป็นการปฏิบัติตามข้อกำหนด โครงการจึงกำหนดให้มีการจัดทำรายงานผลการปฏิบัติตามมาตรการป้องกันและแก้ไขผลกระทบสิ่งแวดล้อมและมาตรการติดตามตรวจสอบผลกระทบสิ่งแวดล้อม ฉบับนี้ขึ้น เพื่อเป็นการรายงานผลการปฏิบัติระหว่างเดือนกรกฎาคม ถึง ธันวาคม 2565 โดยมีรายละเอียดดังตารางที่ 3.1-1

### 3.5 ผลการวิเคราะห์คุณภาพสิ่งแวดล้อมตามมาตรการติดตามตรวจสอบผลกระทบสิ่งแวดล้อม

ตามมาตรการติดตามตรวจสอบผลกระทบสิ่งแวดล้อม โครงการโรงแรมโซฟิเทล สุขุมวิท ระบุให้มีการตรวจวิเคราะห์คุณภาพสิ่งแวดล้อม จำนวน 3 สถานี ได้แก่ จุดรวบรวมน้ำเสียเข้าระบบ จุดระบายน้ำออกจากระบบ และบ่อพักสุดท้ายของระบบฯ โดยสรุปผลการตรวจวิเคราะห์ ดังนี้

#### 3.5.1 ขอบเขตการตรวจวัดคุณภาพสิ่งแวดล้อม

มาตรการติดตามตรวจสอบผลกระทบสิ่งแวดล้อมของ โครงการโรงแรมโซฟิเทล สุขุมวิท ได้กำหนดให้มีการตรวจวัดคุณภาพน้ำทิ้ง จำนวน 3 สถานี ประกอบด้วย จุดรวบรวมน้ำเสียเข้าระบบ จุดระบายน้ำออกจากระบบ และบ่อพักสุดท้ายของระบบที่ระบายน้ำต่อสาธารณะ เดือนละ 1 ครั้ง โดยมีพารามิเตอร์ที่ตรวจวิเคราะห์ ทั้งหมด 10 พารามิเตอร์ ได้แก่ ค่าความเป็นกรดและด่าง (pH) บีโอดี (BOD) สารแขวนลอย (Suspended Solid) ตะกอนหนัก (Settleable Solids) สารที่ละลายได้ทั้งหมด (Total Dissolved Solids) ซัลไฟด์ (Sulfide) ทีเคเอ็น (TKN) น้ำมันและไขมัน (Fat Oil & Grease) คลอรีนอิสระคงเหลือ (Residue Chlorine) และแบคทีเรียกลุ่มฟีคอลโคลิฟอร์ม (Fecal Coliform Bacteria)

#### 3.5.2 วิธีการตรวจวัดและวิธีการวิเคราะห์

โครงการโรงแรมโซฟิเทล สุขุมวิท ได้มอบหมายให้บริษัท ตรวจวัดสิ่งแวดล้อม จำกัด เป็นผู้ดำเนินการเก็บและวิเคราะห์ตัวอย่าง ซึ่งทางบริษัทฯ จะเก็บตัวอย่างน้ำแช่ในถังน้ำแข็งเพื่อรักษาสภาพก่อนนำมาวิเคราะห์ในห้องปฏิบัติการภายใน 24 ชั่วโมง บริษัทฯ ได้ปิดฉลากแสดงรายละเอียดของตัวอย่างโดยละเอียด พร้อมทั้งจดบันทึกข้อมูลในแบบกำกับตัวอย่างที่ใช้ควบคุมคุณภาพภายนอกห้องปฏิบัติการวิเคราะห์ และนำส่งไปวิเคราะห์ยังห้องปฏิบัติการของบริษัทฯ ต่อไป โดยการเก็บตัวอย่างและวิเคราะห์คุณภาพน้ำดำเนินการตามมาตรฐานที่กำหนดไว้ใน Standard Method for the Examination of Water and Wastewater ฉบับล่าสุดของ American Public Health Association ซึ่งเป็นมาตรฐานวิธีการวิเคราะห์คุณภาพน้ำที่ได้รับการยอมรับกันโดยทั่วไป ทั้งนี้ ตำแหน่งการเก็บตัวอย่างและวิธีการตรวจวิเคราะห์ แสดงดังตารางที่ 3.5-1 และภาพที่ 3.5-1

### ตารางที่ 3.5-1 แสดงดัชนี วิธีการตรวจวัดคุณภาพน้ำทิ้ง และวันที่เก็บตัวอย่าง

จุดตรวจวัด	ดัชนีที่ตรวจวัด	วิธีการตรวจวัด	วันที่ตรวจวัด
<ul style="list-style-type: none"> <li>- จุดรวบรวมน้ำเสียเข้าระบบ -บ่อปรับสมดุล (Equalization Tank)</li> <li>- จุดระบายน้ำออกจากระบบ -บ่อเก็บน้ำที่ผ่านการบำบัด (Clear Water Tank)</li> <li>- บ่อพักสุดท้ายของระบบท่อน้ำทิ้งสาธารณะ ก่อนระบายออกท่อสาธารณะ</li> </ul>	pH	pH Meter	29/07/2565
	BOD	5-day BOD Membrane Electrode	26/08/2565
	Suspend Solids	Dried at 103-105°C	30/09/2565
	TDS	Dried at 180°C	26/10/2565
	Settleable Solids	Volumetric Method	30/11/2565
	Sulfide	Iodometric Method	15/12/2565
	TKN	Macro-Kjeldahl Method	
	Oil & Grease	Partition-Gravimetric Method	
	Residue Chlorine	DPD Colorimetric Method	
	Fecal Coliform Bacteria	MPN Method	



จุดรวบรวมน้ำเสียเข้าระบบ-บ่อปรับสมดุล  
(Equalization Tank)



จุดระบายน้ำออกจากระบบ-บ่อเก็บน้ำที่ผ่านการบำบัด  
(Clear Water Tank)



บ่อพักสุดท้ายของระบบท่อน้ำทิ้งสาธารณะ  
ก่อนระบายออกท่อสาธารณะ

ภาพที่ 3.5-1 การเก็บตัวอย่างน้ำทิ้งภายในโครงการ

### 3.5.3 ผลการวิเคราะห์คุณภาพน้ำทิ้ง

โครงการโรงแรมโซฟิเทล สุขุมวิท ทำการวิเคราะห์คุณภาพน้ำทิ้งระหว่างเดือนกรกฎาคม ถึง ธันวาคม 2565 โดยมีพารามิเตอร์ที่ตรวจวิเคราะห์ จำนวนทั้งหมด 10 พารามิเตอร์ ได้แก่ ค่าความเป็นกรดและด่าง (pH) บีโอดี (BOD) สารแขวนลอย (Suspended Solid) ตะกอนหนัก (Settleable Solids) สารที่ละลายได้ทั้งหมด (Total Dissolved Solids) ซัลไฟด์ (Sulfide) ทีเคเอ็น (TKN) น้ำมันและไขมัน (Fat Oil & Grease) คลอรีนอิสระคงเหลือ (Residue Chlorine) และแบคทีเรียกลุ่มฟีคอลโคลิฟอร์ม (Fecal Coliform Bacteria) โดยกำหนดให้มีการตรวจวัดคุณภาพน้ำทิ้ง ทั้งหมด 3 สถานี ได้แก่ จุดรวบรวมน้ำเสียเข้าระบบ จุดระบายน้ำออกจากระบบ และ บ่อพักสุดท้ายของระบบท่อระบายน้ำท่อสาธารณะ โดยมีผลการวิเคราะห์แสดงดังตารางที่ 3.5-2

### 3.5.4 อภิปรายผลการวิเคราะห์คุณภาพน้ำเสีย

จากการวิเคราะห์คุณภาพน้ำเสียจากระบบบำบัดน้ำเสียของโครงการ โรงแรมโซฟิเทล สุขุมวิท พบว่า ผลการวิเคราะห์คุณภาพน้ำบริเวณบ่อกักน้ำก่อนระบายออกจากโครงการ ทุกพารามิเตอร์มีค่าอยู่ในเกณฑ์มาตรฐานตามประกาศกระทรวงทรัพยากรธรรมชาติและสิ่งแวดล้อม เรื่อง กำหนดมาตรฐานควบคุมการระบายน้ำทิ้งจากอาคารบางประเภทและบางขนาด ของอาคารประเภท ก. ยกเว้นพารามิเตอร์บีโอดี (BOD) ปริมาณสารแขวนลอย (Suspended Solid) สารที่ละลายได้ทั้งหมด (Total Dissolved Solids) และน้ำมันและไขมัน (Fat Oil & Grease) ในบางเดือนที่มีค่าเกินมาตรฐานกำหนด โดยมีผลการวิเคราะห์แสดงดังตารางที่ 3.5-2

เมื่อเปรียบเทียบผลการวิเคราะห์คุณภาพน้ำทิ้งบ่อกักน้ำก่อนระบายออกจากโครงการ โรงแรมโซฟิเทล สุขุมวิท พบว่า มีแนวโน้มเป็นไปตามเกณฑ์ค่ามาตรฐานตามประกาศกระทรวงทรัพยากรธรรมชาติและสิ่งแวดล้อม เรื่อง กำหนดมาตรฐานควบคุมการระบายน้ำทิ้งจากอาคารบางประเภทและบางขนาด ของอาคารประเภท ก. โดยมีผลการวิเคราะห์แสดงดังตารางที่ 3.5-3 และภาพที่ 3.5-2

ตารางที่ 3.5-2 ผลการตรวจวัดคุณภาพน้ำทิ้ง ในเดือนกรกฎาคม - ธันวาคม 2565

สถานีตรวจวัด	วันที่ตรวจวัด	ผลการตรวจวัด									
		pH	BOD (mg/L)	SS (mg/L)	TDS (mg/L)	Settleable Solids (ml/L)	Sulfide (ml/L)	TKN (mg/L)	FOG (mg/L)	Residue Chlorine (mg/L)	FCB MPN/100 ml
จุดรวบรวมน้ำเสียเข้าระบบ	29/07/2565	6.9	319	55	411	<0.1	0.82	62	42	<0.1	2,000,000
	26/08/2565	6.9	456	186	336	<0.1	<0.30	42	13	<0.1	460,000
	30/09/2565	7.0	412	46	312	<0.1	0.66	51	35	<0.1	21,000,000
	26/10/2565	7.1	426	44	310	<0.1	0.57	45	40	<0.1	24,000,000
	30/11/2565	6.7	700	368	374	<0.1	0.47	58	38	<0.1	330,000
	15/12/2565	6.7	390	335	316	<0.1	0.39	46	6.5	<0.1	3,500,000
จุดระบายน้ำออกจากระบบ	29/07/2565	6.1	36	60	392	<0.1	0.30	12	20	<0.1	50,000
	26/08/2565	7.6	6.5	36	504	<0.1	<0.30	16	11	<0.1	7,200
	30/09/2565	5.9	22	64	494	<0.1	0.32	7.2	22	<0.1	52,000
	26/10/2565	5.4	22	55	512	<0.1	0.30	7.4	19	<0.1	54,000
	30/11/2565	6.4	11	18	642	<0.1	<0.30	4.2	<2.0	<0.1	9,200
	15/12/2565	6.3	21	22	564	<0.1	0.12	5.2	5.3	<0.1	9,200
บ่อพักสุดท้ายของระบบฯ	29/07/2565	7.0	19	22	460	<0.1	<0.30	11	15	<0.1	78,000
	26/08/2565	7.4	23	29	412	<0.1	<0.30	20	6.3	<0.1	720,000
	30/09/2565	6.6	16	12	466	<0.1	<0.30	5.5	16	<0.1	78,000
	26/10/2565	6.4	12	18	500	<0.1	<0.30	5.6	18	<0.1	79,000
	30/11/2565	6.8	8.5	9.8	462	<0.1	<0.30	5.4	<2.0	<0.1	2,400
	15/12/2565	6.6	6.2	25	514	<0.1	<0.30	10	<2.0	<0.1	130
มาตรฐาน <sup>1)</sup>		5-9	20	30	500*	0.5	1.0	35	20	-	-

หมายเหตุ : <sup>1)</sup> ประกาศกระทรวงทรัพยากรธรรมชาติและสิ่งแวดล้อม เรื่อง กำหนดมาตรฐานควบคุมการระบายน้ำทิ้งจากอาคารบางประเภทและบางขนาดลงวันที่ 7 พฤศจิกายน 2548 ประกาศในราชกิจจานุเบกษาเล่มที่ 122

ตอนที่ 125 ง วันที่ 29 ธันวาคม 2548 (ประเภท ก.) \* เป็นค่าที่เพิ่มขึ้นจากปริมาณสารละลายในน้ำปกติ

SS = Suspended Solid TDS = Total Dissolved Solids FOG = Fat Oil & Grease FCB = Fecal Coliform Bacteria

ตารางที่ 3.5-3 เปรียบเทียบผลการตรวจวัดคุณภาพน้ำทิ้งในเดือนมกราคม 2564 - ธันวาคม 2565

สถานีตรวจวัด	วันที่ตรวจวัด	ผลการตรวจวัด									
		pH	BOD (mg/L)	SS (mg/L)	TDS (mg/L)	Settleable Solids (mL/L)	Sulfide (mL/L)	TKN (mg/L)	FOG (mg/L)	Residue Chlorine (mg/L)	FCB MPN/100 ml
จุดรวบรวมน้ำเสียเข้าระบบ	22/01/2564	7.0	411	515	-	-	-	48	3.4	<0.1	3,600,000
	19/02/2564	7.0	550	612	-	-	-	45	2.2	<0.1	4,400,000
	26/03/2564	7.1	360	412	-	-	-	40	3.4	<0.1	4,600,000
	30/04/2564	7.0	400	515	-	-	-	45	2.2	<0.1	4,900,000
	25/05/2564	6.8	93	54	-	-	-	24	5.3	<0.1	490
	18/06/2564	6.7	58	114	-	-	-	3.3	13	<0.1	350,000
	15/07/2564	7.0	39	157	-	-	-	25	1.6	<0.1	2,400,000
	18/08/2564	6.8	69	53	-	-	-	21	20	<0.1	1,100,000
	24/09/2564	6.6	132	106	-	-	-	27	<2.0	<0.1	16,000
	27/10/2564	6.8	353	248	-	-	-	35	14	<0.1	13,000,000
	24/11/2564	6.7	290	180	-	-	-	43	3.0	<0.1	24,000,000
	17/12/2564	6.9	354	160	-	-	-	40	10	<0.1	790,000
	20/01/2565	7.2	235	200	435	<0.1	2.0	59	11	<0.1	6,000,000
	24/02/2565	7.0	330	326	466	<0.1	2.6	55	6.6	<0.1	2,400,000
	31/03/2565	7.0	431	407	432	<0.1	2.8	61	15	<0.1	17,000,000
	18/04/2565	6.8	444	250	320	<0.1	1.3	35	11	<0.1	5,400,000
	06/05/2565	6.7	460	265	312	<0.1	1.2	36	10	<0.1	5,400,000
	01/06/2565	6.8	456	177	330	<0.1	<0.3	36	13	<0.1	4,900,000
มาตรฐาน <sup>1)</sup>		5-9	20	30	500*	0.5	1.0	35	20	-	-

หมายเหตุ : <sup>1)</sup> ประกาศกระทรวงทรัพยากรธรรมชาติและสิ่งแวดล้อม เรื่อง กำหนดมาตรฐานควบคุมการระบายน้ำทิ้งจากอาคารบางประเภทและบางขนาดลงวันที่ 7 พฤศจิกายน 2548 ประกาศในราชกิจจานุเบกษาเล่มที่ 122 ตอนที่ 125 ง วันที่ 29 ธันวาคม 2548 (ประเภท ก.) \* เป็นค่าที่เพิ่มขึ้นจากปริมาณสารละลายในน้ำปกติ

SS = Suspended Solid    TDS = Total Dissolved Solids    FOG = Fat Oil & Grease    FCB = Fecal Coliform Bacteria

ตารางที่ 3.5-3 เปรียบเทียบผลการตรวจวัดคุณภาพน้ำทิ้งในเดือนมกราคม 2564 - ธันวาคม 2565 (ต่อ)

สถานีตรวจวัด	วันที่ตรวจวัด	ผลการตรวจวัด									
		pH	BOD	SS	TDS	Settleable Solids	Sulfide	TKN	FOG	Residue Chlorine	FCB
		-	(mg/L)	(mg/L)	(mg/L)	(mL/L)	(mL/L)	(mg/L)	(mg/L)	(mg/L)	MPN/100 ml
จุดรวบรวมน้ำเสียเข้าระบบ (ต่อ)	29/07/2565	6.9	319	55	411	<0.1	0.82	62	42	<0.1	2,000,000
	26/08/2565	6.9	456	186	336	<0.1	<0.30	42	13	<0.1	460,000
	30/09/2565	7.0	412	46	312	<0.1	0.66	51	35	<0.1	21,000,000
	26/10/2565	7.1	426	44	310	<0.1	0.57	45	40	<0.1	24,000,000
	30/11/2565	6.7	700	368	374	<0.1	0.47	58	38	<0.1	330,000
	15/12/2565	6.7	390	335	316	<0.1	0.39	46	6.5	<0.1	3,500,000
จุดระบายน้ำออกจากระบบ	22/01/2564	6.7	<2.0	8.2	-	-	-	5.9	3.4	<0.1	<1.8
	19/02/2564	6.6	<2.0	8.2	-	-	-	5.6	3.9	<0.1	<1.8
	26/03/2564	6.5	<2.0	9.2	-	-	-	5.6	4.9	<0.1	<1.8
	30/04/2564	6.6	<2.0	8.2	-	-	-	5.6	3.9	<0.1	<1.8
	25/05/2564	7.0	6.1	8.1	-	-	-	<0.30	3.5	<0.1	<1.8
	18/06/2564	6.8	<2.0	7.4	-	-	-	1.0	2.3	<0.1	540
	15/07/2564	7.0	<2.0	9.1	-	-	-	2.8	4.0	<0.1	1,700
	18/08/2564	7.0	2.2	10	-	-	-	1.4	12	<0.1	5,400
	24/09/2564	6.7	<2.0	9.6	-	-	-	2.1	13	<0.1	49
	27/10/2564	6.1	2.1	33	-	-	-	7.0	4.7	<0.1	11
	24/11/2564	6.8	9.4	16	-	-	-	12	<2.0	<0.1	<1.8
	17/12/2564	6.4	<2.0	5.5	-	-	-	16	4.3	<0.1	13
มาตรฐาน <sup>1)</sup>		5-9	20	30	500*	0.5	1.0	35	20	-	-

หมายเหตุ : <sup>1)</sup> ประกาศกระทรวงทรัพยากรธรรมชาติและสิ่งแวดล้อม เรื่อง กำหนดมาตรฐานควบคุมการระบายน้ำทิ้งจากอาคารบางประเภทและบางขนาดลงวันที่ 7 พฤศจิกายน 2548 ประกาศในราชกิจจานุเบกษาเล่มที่ 122

ตอนที่ 125 ง วันที่ 29 ธันวาคม 2548 (ประเภท ก.) \* เป็นค่าที่เพิ่มขึ้นจากปริมาณสารละลายในน้ำปกติ

SS = Suspended Solid    TDS = Total Dissolved Solids    FOG = Fat Oil & Grease    FCB = Fecal Coliform Bacteria

ตารางที่ 3.5-3 เปรียบเทียบผลการตรวจวัดคุณภาพน้ำทิ้งในเดือนมกราคม 2564 - ธันวาคม 2565 (ต่อ)

สถานีตรวจวัด	วันที่ตรวจวัด	ผลการตรวจวัด									
		pH	BOD (mg/L)	SS (mg/L)	TDS (mg/L)	Settleable Solids (ml/L)	Sulfide (ml/L)	TKN (mg/L)	FOG (mg/L)	Residue Chlorine (mg/L)	FCB MPN/100 ml
จุดระบายน้ำออกจากระบบ (ต่อ)	20/01/2565	6.9	3.9	20	496	<0.1	0.4	16	<2.0	<0.1	110
	24/02/2565	6.5	2.4	15	492	<0.1	0.8	12	<2.0	<0.1	120
	31/03/2565	6.4	2.4	18	564	<0.1	0.8	18	<2.0	<0.1	170
	18/04/2565	6.9	30	20	289	<0.1	0.8	13	7.2	<0.1	350,000
	06/05/2565	6.8	33	17	298	<0.1	0.7	12	7.3	<0.1	350,000
	01/06/2565	7.7	6.5	35	502	<0.1	<0.3	16	11	<0.1	7,900
	29/07/2565	6.1	36	60	392	<0.1	0.30	12	20	<0.1	50,000
	26/08/2565	7.6	6.5	36	504	<0.1	<0.30	16	11	<0.1	7,200
	30/09/2565	5.9	22	64	494	<0.1	0.32	7.2	22	<0.1	52,000
	26/10/2565	5.4	22	55	512	<0.1	0.30	7.4	19	<0.1	54,000
	30/11/2565	6.4	11	18	642	<0.1	<0.30	4.2	<2.0	<0.1	9,200
	15/12/2565	6.3	21	22	564	<0.1	0.12	5.2	5.3	<0.1	9,200
บ่อพักสุดท้ายของระบบ	22/01/2564	6.9	<2.0	8.0	-	-	-	5.1	3.8	<0.1	<1.8
	19/02/2564	6.8	<2.0	8.0	-	-	-	5.0	2.5	<0.1	<1.8
	26/03/2564	6.7	<2.0	6.0	-	-	-	4.8	2.6	<0.1	<1.8
	30/04/2564	6.8	<2.0	8.0	-	-	-	5.0	2.5	<0.1	<1.8
	25/05/2564	7.8	<2.0	9.0	-	-	-	<0.30	<2.0	<0.1	<1.8
	18/06/2564	7.0	<2.0	<2.5	-	-	-	2.1	12	<0.1	490
มาตรฐาน <sup>1)</sup>		5-9	20	30	500*	0.5	1.0	35	20	-	-

หมายเหตุ : <sup>1)</sup> ประกาศกระทรวงทรัพยากรธรรมชาติและสิ่งแวดล้อม เรื่อง กำหนดมาตรฐานควบคุมการระบายน้ำทิ้งจากอาคารบางประเภทและบางขนาดลงวันที่ 7 พฤศจิกายน 2548 ประกาศในราชกิจจานุเบกษาเล่มที่ 122

ตอนที่ 125 ง วันที่ 29 ธันวาคม 2548 (ประเภท ก.) \* เป็นค่าที่เพิ่มขึ้นจากปริมาณสารละลายในน้ำปกติ

SS = Suspended Solid    TDS = Total Dissolved Solids    FOG = Fat Oil & Grease    FCB = Fecal Coliform Bacteria



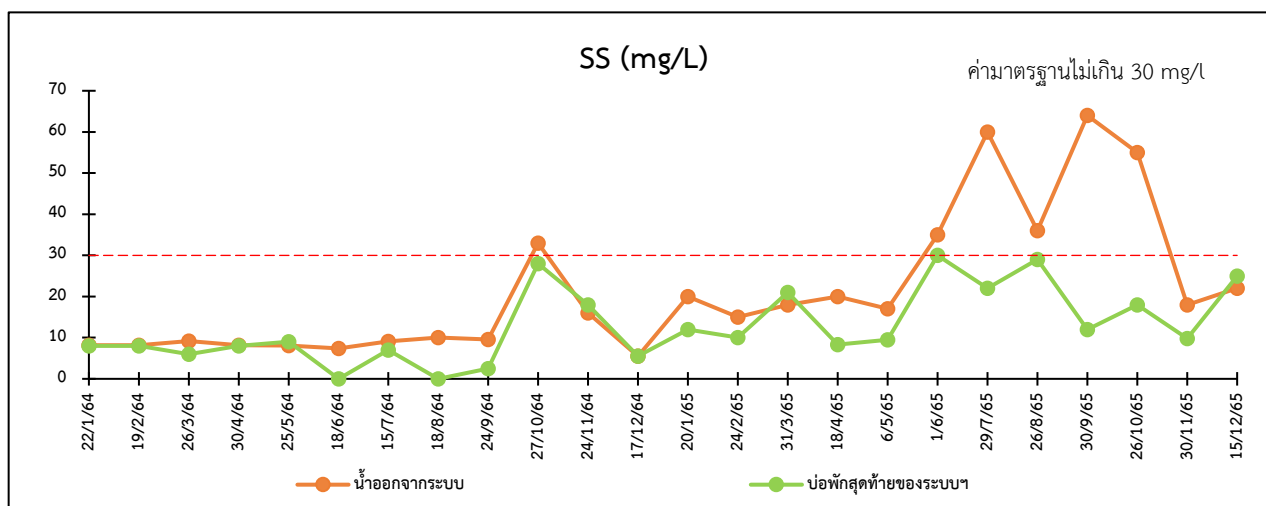
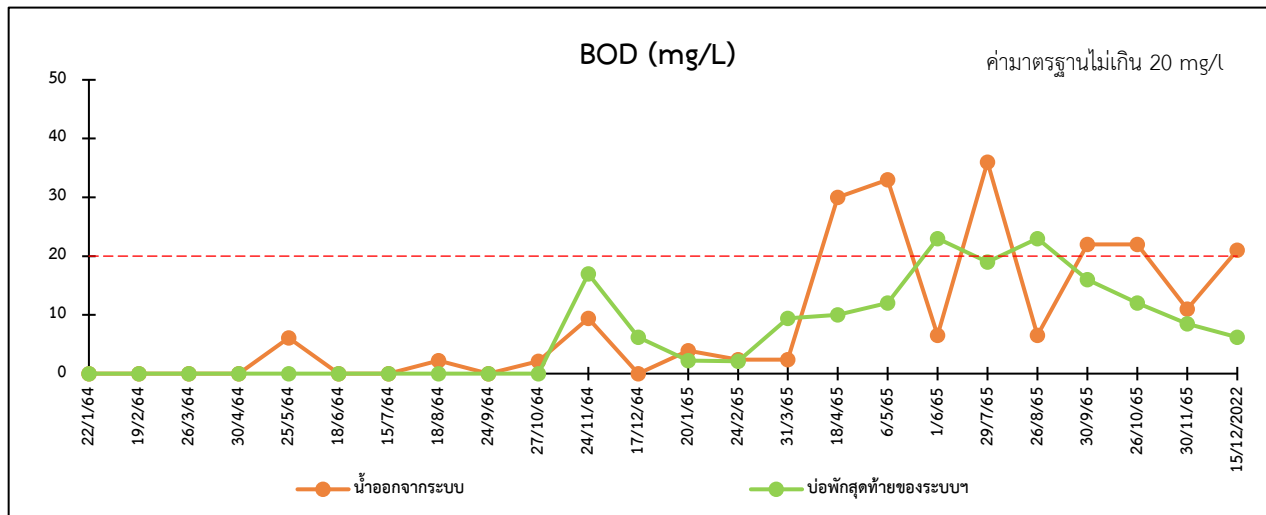
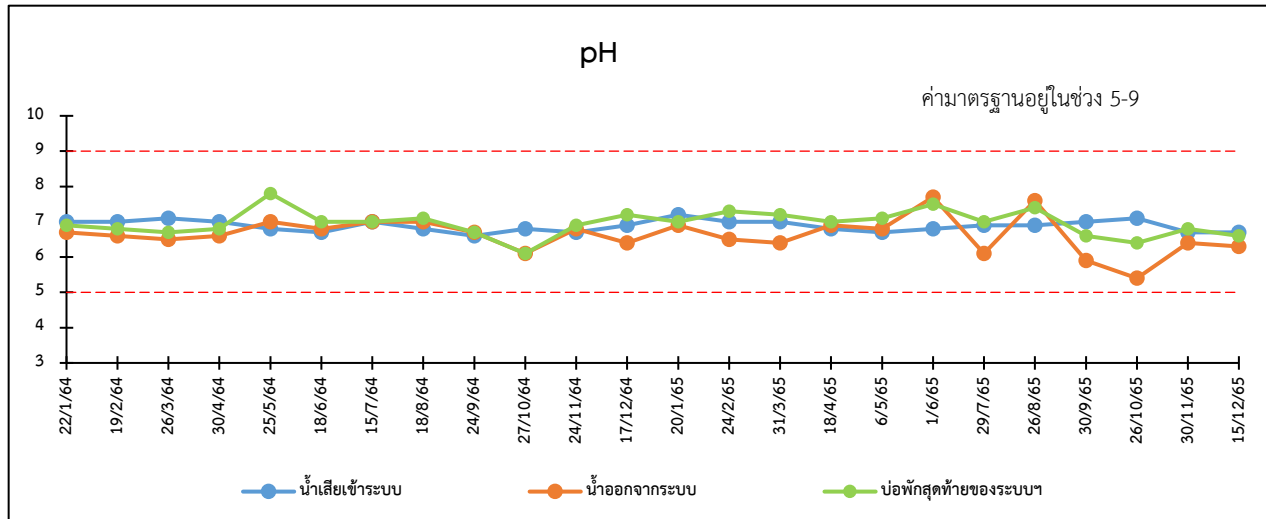
ตารางที่ 3.5-3 เปรียบเทียบผลการตรวจวัดคุณภาพน้ำทั้งในเดือนมกราคม 2564 - ธันวาคม 2565 (ต่อ)

สถานีตรวจวัด	วันที่ตรวจวัด	ผลการตรวจวัด									
		pH	BOD (mg/L)	SS (mg/L)	TDS (mg/L)	Settleable Solids (mL/L)	Sulfide (mL/L)	TKN (mg/L)	FOG (mg/L)	Residue Chlorine (mg/L)	FC MPN/100 ml
บ่อพักสุดท้ายของระบบ (ต่อ)	15/07/2564	7.0	<2.0	7.0	-	-	-	3.4	4.0	<0.1	1,600
	18/08/2564	7.1	<2.0	<2.5	-	-	-	2.1	17	<0.1	350
	24/09/2564	6.7	<2.0	2.5	-	-	-	1.9	12	<0.1	55
	27/10/2564	6.1	<2.0	28	-	-	-	6.0	4.7	<0.1	9.0
	24/11/2564	6.9	17	18	-	-	-	5.6	4.3	<0.1	4,900
	17/12/2564	7.2	6.2	5.5	-	-	-	14	11	<0.1	1,300
	20/01/2565	7.0	2.2	12	332	<0.1	<0.3	22	<2.0	<0.1	110,000
	24/02/2565	7.3	2.1	10	326	<0.1	<0.3	11	<2.0	<0.1	32,000
	31/03/2565	7.2	9.4	21	324	<0.1	0.6	20	<2.0	<0.1	110,000
	18/04/2565	7.0	10	8.3	278	<0.1	0.5	9.4	<2.0	<0.1	350,000
	06/05/2565	7.1	12	9.5	286	<0.1	0.6	9.4	<2.0	<0.1	350,000
	01/06/2565	7.5	23	30	366	<0.1	<0.3	17	6.3	<0.1	790,000
	29/07/2565	7.0	19	22	460	<0.1	<0.30	11	15	<0.1	78,000
	26/08/2565	7.4	23	29	412	<0.1	<0.30	20	6.3	<0.1	720,000
	30/09/2565	6.6	16	12	466	<0.1	<0.30	5.5	16	<0.1	78,000
	26/10/2565	6.4	12	18	500	<0.1	<0.30	5.6	18	<0.1	79,000
	30/11/2565	6.8	8.5	9.8	462	<0.1	<0.30	5.4	<2.0	<0.1	2,400
	15/12/2565	6.6	6.2	25	514	<0.1	<0.30	10	<2.0	<0.1	130
มาตรฐาน <sup>1)</sup>		5-9	20	30	500*	0.5	1.0	35	20	-	-

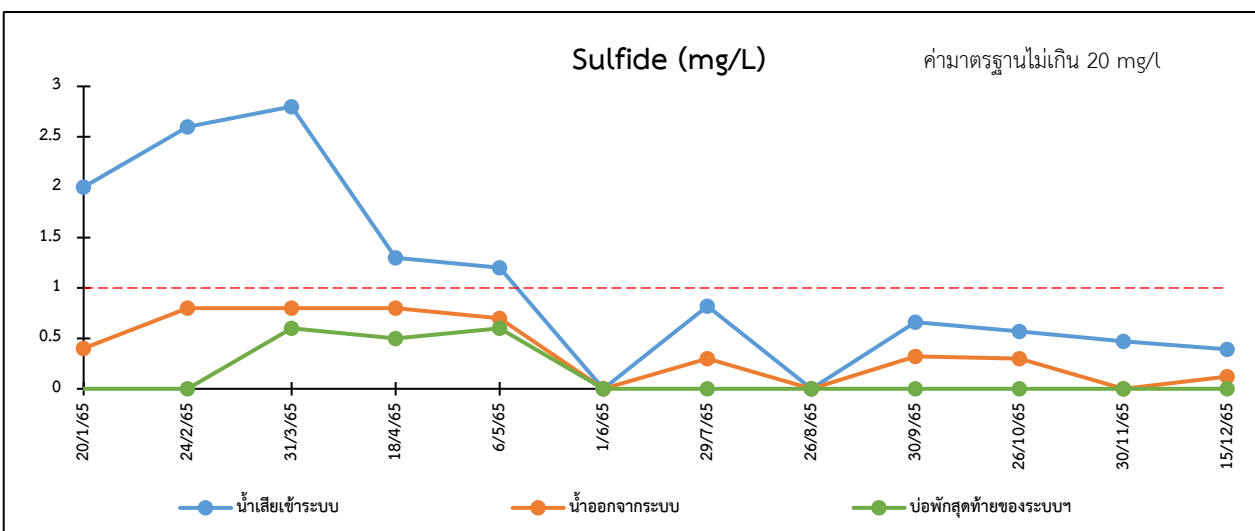
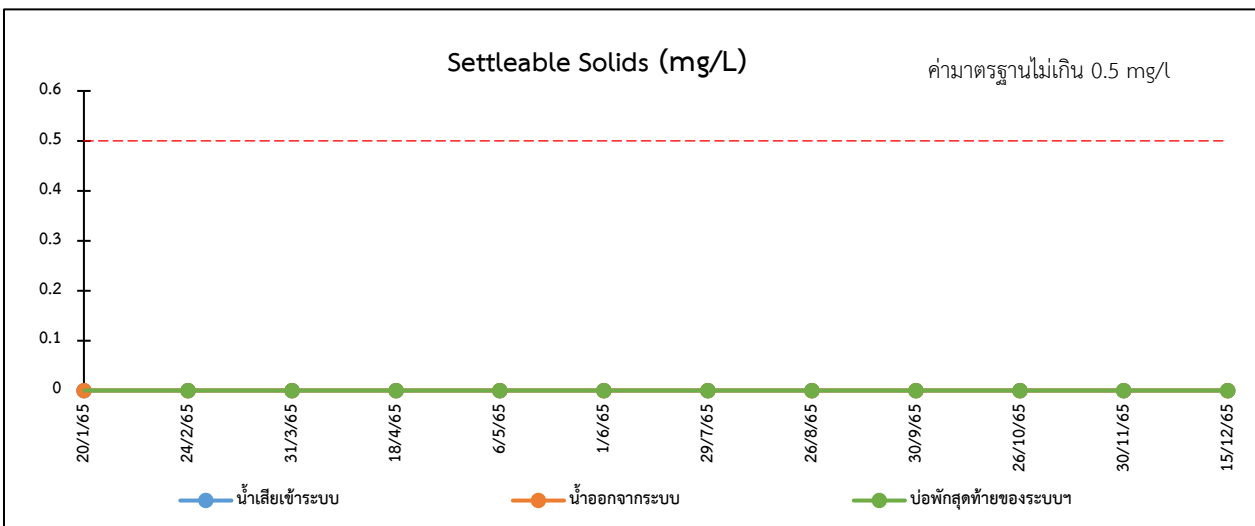
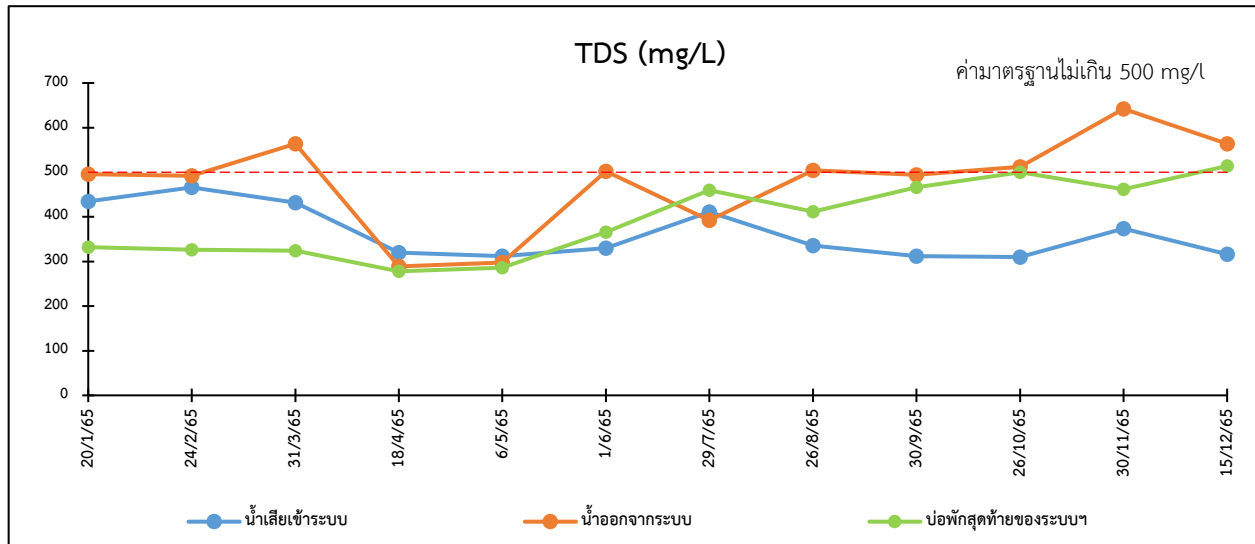
หมายเหตุ : <sup>1)</sup> ประกาศกระทรวงทรัพยากรธรรมชาติและสิ่งแวดล้อม เรื่อง กำหนดมาตรฐานควบคุมการระบายน้ำทิ้งจากอาคารบางประเภทและบางขนาดลงวันที่ 7 พฤศจิกายน 2548 ประกาศในราชกิจจานุเบกษาเล่มที่ 122

ตอนที่ 125 ง วันที่ 29 ธันวาคม 2548 (ประเภท ก.) \* เป็นค่าที่เพิ่มขึ้นจากปริมาณสารละลายในน้ำปกติ

SS = Suspended Solid TDS = Total Dissolved Solids FOG = Fat Oil &amp; Grease FCB = Fecal Coliform Bacteria



ภาพที่ 3.5-2 กราฟเปรียบเทียบผลการตรวจวัดคุณภาพน้ำทิ้งในช่วงเดือนมกราคม 2564 - ธันวาคม 2565



ภาพที่ 3.5-2 กราฟเปรียบเทียบผลการตรวจวัดคุณภาพน้ำทิ้งในช่วงเดือนมกราคม 2564 - ธันวาคม 2565 (ต่อ)



ภาพที่ 3.5-2 กราฟเปรียบเทียบผลการตรวจวัดคุณภาพน้ำทิ้งในช่วงเดือนมกราคม 2564 - ธันวาคม 2565 (ต่อ)